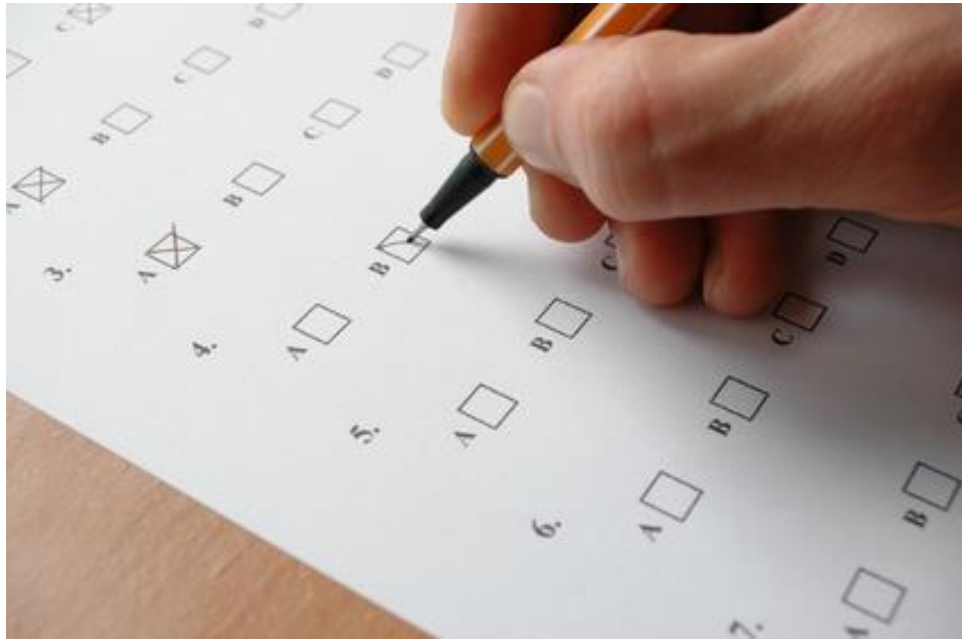


Caduceus® - Heilpraktikerschule



Prüfung zum Heilpraktiker für Psychotherapie zentral 2009-10





HP-Psychotherapie-Prüfung 2009-10 - Gruppe B

1. Aussagenkombination! Welche der folgenden Aussagen zu Persönlichkeitsstörungen treffen zu?

1. Das abnorme Verhaltensmuster ist andauernd und nicht auf Episoden psychischer Krankheiten begrenzt
2. Verhaltensauffälligkeiten bestehen in Bereichen wie Affektivität, Antrieb, Wahrnehmung, Denken, Impulskontrolle und sozialen Beziehungen
3. Beginn im mittleren bis höheren Erwachsenenalter
4. Die Häufigkeit in der Allgemeinbevölkerung liegt zwischen 1 bis 3%
5. Die Persönlichkeitszüge sind unflexibel und wenig angepasst

- A) nur 1 und 2 sind richtig
- B) nur 4 und 5 sind richtig
- C) nur 1, 2 und 3 sind richtig
- D) nur 1, 2 und 5 sind richtig
- E) nur 3, 4 und 5 sind richtig

2. Einfachauswahl! Welche der Aussagen trifft zu?

Leidet ein Mensch unter der Angst das eigene Haus zu verlassen, Geschäfte zu betreten, sich in eine Menschenmenge oder auf öffentliche Plätze zu begeben oder alleine in Zügen, Bussen oder Flugzeugen zu reisen, dann ist das Ausdruck einer

- A) sozialen Phobie
- B) Zwangsstörung
- C) Generalisierten Angststörung
- D) posttraumatischen Belastungsstörung
- E) Agoraphobie

3. Aussagenkombination

Welche der folgenden Aussagen über depressive Syndrome im Alter treffen zu?

1. Depressive Syndrome im Alter treten selten auf
2. Auffällige Merkmale können Reizbarkeit, Hypochondrie und Misstrauen sein
3. Symptome einer Demenz sind gut von denen einer Depression zu unterscheiden
4. Antidepressiva sollten in jedem Fall gegeben werden
5. Risikofaktoren für eine Depression im Alter können die Einnahme bestimmter Medikamente sein.

- A) nur 1 und 2 sind richtig
- B) nur 2 und 5 sind richtig
- C) nur 4 und 5 sind richtig
- D) nur 1, 3 und 4 sind richtig
- E) nur 2, 4 und 5 sind richtig

4. Mehrfachauswahl

Welche der folgenden Aussagen zur hebephrenen Schizophrenie treffen zu?

Wählen Sie zwei Antworten!

- A) Das Denken ist in der Regel nicht beeinträchtigt
- B) Erste Symptome treten meist erst nach dem 40. Lebensjahr auf
- C) Typisch ist eine übertriebene Befolgung von Konventionen
- D) Affektive Veränderungen stehen im Vordergrund
- E) Soziale Isolierung droht.

5. Mehrfachauswahl

Welche der folgenden Zuordnungen (Erkrankung – Therapieverfahren) treffen zu?

Wählen Sie zwei Antworten!

- A) Schizophrenie – Licht-Therapie
- B) ADHS – Reizkonfrontation
- C) Manie – Schlafentzugs-Therapie
- D) Phobie – Verhaltenstherapie
- E) Schwere, schlecht behandelbare Depressionen – Elektrokrampf-Therapie

6. Einfachauswahl

Was versteht man unter einem erweiterten Suizid

- A) Suizid unter Mitnahme von Bezugspersonen – ohne deren Einwilligung
- B) Etappenweiser Suizid durch bewusste Schädigung des Körpers (z. B. Alkoholmissbrauch)
- C) Suizid als Folge eines anderen Suizids in der näheren Umgebung des Betroffenen
- D) Gemeinsamer Suizid von zwei oder mehreren Personen (im freiwilligen Einverständnis)
- E) Zwei Personen töten sich gegenseitig mit dem jeweiligen Einverständnis

7. Aussagenkombination

Welche der folgenden Aussagen treffen zu?

Was ist bei der Behandlung von Patienten mit somatoformen Störungen unerlässlich?

1. Vor der Behandlung müssen körperliche Erkrankungen, die die Symptomatik verursachen könnten, ausgeschlossen werden
 2. Die Verordnung von Schmerzmitteln
 3. Die Beschwerden der Patienten ernst zu nehmen
 4. Die Patienten immer wieder auf mögliche körperliche Ursachen hinweisen
 5. Die Patienten darin zu bestärken, regelmäßig zu verschiedenen Fachärzten zu gehen
- A) nur 1 und 3 sind richtig
 - B) nur 1 und 4 sind richtig
 - C) nur 3 und 4 sind richtig
 - D) nur 1, 2 und 4 sind richtig
 - E) alle Aussagen sind richtig

8. Aussagenkombination

Welche der folgenden Aussagen treffen zu? Dementielle Syndrome können auftreten bei:

1. Multipler Sklerose
 2. Leberzirrhose
 3. Austrocknung (Exsikkose)
 4. Elektrolytstörung
 5. M. Parkinson
- A) nur 1 und 2 sind richtig
 - B) nur 3 und 4 sind richtig
 - C) nur 1, 3 und 5 sind richtig
 - D) nur 2, 4 und 5 sind richtig
 - E) alle sind richtig

9. Mehrfachauswahl

Welche der folgenden Aussagen zur Demenz bei Alzheimer-Krankheit treffen zu?

Wählen Sie zwei Antworten!

- A) Schleichender Beginn mit langsamer Verschlechterung
- B) Von Beginn an besteht eine Bewusstseintrübung
- C) Ein Krankheitsbeginn vor dem 65. Lebensjahr ist möglich
- D) Neurologische Herdzeichen wie Hemiparese bestehen in der Frühphase der Krankheit
- E) Wahn oder depressive Verstimmung treten bei der Erkrankung nicht auf

10. Mehrfachauswahl

Welche der folgenden Aussagen treffen zu? Wählen Sie zwei Antworten!

Hinweise für ein organisches amnestisches Syndrom sind:

- A) Bewusstseintrübung
- B) Wahnideen
- C) Erhaltene Gedächtnisfunktion
- D) Beeinträchtigung des Kurzzeitgedächtnisses
- E) Zustand nach Schlaganfall

11. Aussagenkombination

Welche der folgenden Aussagen zu umschriebenen Entwicklungsstörungen bei Kindern treffen zu?

1. Eine Sprachentwicklungsstörung liegt vor, wenn im Alter von bis zu einem Jahr nur drei bis vier Wörter gesprochen werden
2. Entwicklungsstörungen werden auch als Teilleistungsschwächen bezeichnet
3. Die häufigste umschriebene Entwicklungsstörung des Kindesalters ist die Legasthenie (Lese- und Rechtschreibschwäche)
4. Der Intelligenzquotient der betroffenen Kinder ist deutlich erniedrigt
5. Umschriebene Entwicklungsstörungen schulischer Fertigkeiten werden meist erst am Ende der Schullaufbahn erworben

- A) nur 1 und 2 sind richtig
- B) nur 2 und 3 sind richtig
- C) nur 2, 3 und 4 sind richtig
- D) nur 2, 3 und 5 sind richtig
- E) nur 3, 4 und 5 sind richtig

12. Mehrfachauswahl

Welche der folgenden Aussagen sind im Kontext einer Abhängigkeit von Benzodiazepinen richtig?

Wählen Sie zwei Antworten!

- A) Beim Absetzen von Benzodiazepinen kann es zu körperlichen und psychischen Entzugssymptomen kommen
- B) Ein Delir tritt ausschließlich bei vollständigem Absetzen von Benzodiazepinen auf
- C) Beim Absetzen von Benzodiazepinen kommt es ausschließlich zu körperlichen Entzugssymptomen
- D) Das Entzugsdelir und epileptische Anfälle sind potenziell lebensbedrohliche Komplikationen beim Benzodiazepinenentzug.
- E) Eine ambulante Entzugsbehandlung ist bei Benzodiazepinen nicht möglich.

13. Einfachauswahl

Ein Patient berichtet Ihnen, dass er Panikattacken erleidet.

Anhand welches Merkmals/Kriteriums können Sie differentialdiagnostisch feststellen, ob bei dem Patienten eine Panikstörung vorliegt?

1. Der Patient erlebt anhaltend Sorgen, Ängste und Grübeleien
2. Die Panikattacken treten in unterschiedlichen Situationen und unter unterschiedlichen Umständen auf (nicht vorhersehbar)
3. Die Symptome beginnen allmählich und schleichend
4. Die Anfälle dauern maximal 15 Minuten an
5. Der Patient leidet ebenfalls unter einer depressiven Störung

14. Aussagenkombination

Welche der folgenden Aussagen treffen in Bezug auf die Anpassungsstörung zu?

1. Die Störung beginnt im Allgemeinen innerhalb eines Monats nach einem belastenden Ereignis oder einer Lebensveränderung
2. Das Vorhandensein eines belastenden Ereignisses oder einer Lebensveränderung muss als Kriterium für die Diagnose gegeben sein
3. Zur Diagnosestellung einer Anpassungsstörung dürfen keine Angstsymptome vorhanden sein
4. Beginn und Remission der Störung erfolgen innerhalb von 4 Wochen nach einem belastenden Ereignis oder einer Lebensveränderung
5. Die Diagnose Anpassungsstörung soll nicht vergeben werden, wenn die Kriterien einer depressiven Episode erfüllt sind

- A) nur 1 und 2 sind richtig
B) nur 2 und 4 sind richtig
C) nur 3 und 5 sind richtig
D) nur 1, 2 und 5 sind richtig
E) nur 3, 4 und 5 sind richtig

15. Einfachauswahl!

Welche Aussage zur Schizophrenie trifft zu?

- A) Das Erkrankungsrisiko ist bei Kindern eines an Schizophrenie Erkrankten erhöht
B) Männer sind deutlich häufiger betroffen als Frauen
C) Sie sechs sog. „A-Symptome“ (Alogie, Affektverflachung, Apathie, Anhedonie, Asozialität, Aufmerksamkeitsstörungen) sind Kennzeichen der schizophrenen Positivsymptomatik
D) Die Symptome „Wahn“ und „Halluzination“ sind bei Schizophrenen immer ausgebildet
E) Die Symptome „Wahn“ und „Halluzination“ beweisen das Vorliegen einer Schizophrenie

16. Mehrfachauswahl

Welche der folgenden Aussagen treffen für die emotional instabile Persönlichkeitsstörung vom Borderline-Typ zu? Wählen Sie zwei Antworten!

- A) Die Borderline-Persönlichkeitsstörung ist mittels Psychotherapie rasch heilbar
B) Selbstverletzendes Verhalten dient dem Spannungsabbau
C) Patienten mit Borderline- Persönlichkeitsstörung leiden selten an weiteren psychischen Störungen, wie Angststörungen oder affektiven Störungen
D) Frauen sind häufiger von der Störung betroffen als Männer
E) Suizidalität ist bei Patienten mit Borderline-Persönlichkeitsstörung selten

17. Aussagenkombination

Welche der folgenden Aussagen treffen zu?

Zu den Abwehrmechanismen zählen:

1. Symboldeuten
2. Rationalisierung
3. Verschiebung
4. Gedankensperrung
5. Isolierung

- A) nur 1 und 2 sind richtig
B) nur 2 und 3 sind richtig
C) nur 1, 3 und 5 sind richtig
D) nur 2, 3 und 5 sind richtig
E) nur 3, 4 und 5 sind richtig

18. Einfachauswahl

Ein Patient berichtet, er habe einen Regenwurm auf der Straße liegen sehen. Dieser Regenwurm sei eigenes für ihn ein Zeichen, dass er ein bestimmtes Geschäft aufsuchen solle.

Bei diesem Phänomen handelt es sich am ehesten um eine /einen

- A) Verschiebung
B) Wahnwahrnehmung
C) Zönästhesie
D) Zwangsgedanken
E) Sensitiven Beziehungswahn

19. Mehrfachauswahl

Welche der folgenden psychotherapeutischen Techniken gehören zur Verhaltenstherapie?

Wählen Sie zwei Antworten!

- A) Gesprächstherapie
B) Reizüberflutung (Konfrontationsverfahren)
C) Token (Spielmünzen) – Verstärkungssysteme
D) Familientherapie
E) Gruppentherapie

20. Einfachauswahl

Welche Aussage trifft zu?

Wenn wirkliche Gegenstände für etwas anderes gehalten werden, handelt es sich um eine

- A) Metamorphose
B) Zönästhesie
C) Pseudohalluzination
D) Halluzination
E) Illusion

21. Einfachauswahl

Welche Aussage zu einem depressiven Patienten spricht am ehesten gegen eine akute Suizidgefahr?

- A) Tragfähige religiöse Bindungen
- B) Medikamentenabhängigkeit
- C) Pubertät
- D) Getriebenes Verhalten
- E) Versteckte Suiziddrohungen

22. Einfachauswahl

Welche Aussage trifft zu?

Lithiumsalze werden bevorzugt eingesetzt bei:

- A) Anorexie
- B) Katatonie
- C) Hebephrenie
- D) Schlafstörungen
- E) Bipolarer affektiver Störung

23. Mehrfachauswahl

Welche der folgenden Aussagen treffen zu?

Wählen Sie zwei Antworten!

Hinweise für ein delirantes Syndrom sind:

- A) Bewusstseinstörung
- B) Länger als ein Jahr bestehende Symptomatik
- C) Zeitliche Desorientierung
- D) Schleichender Beginn
- E) Schlaf-Wach-Rhythmus ist nicht gestört

24. Aussagenkombination

Welche (s) der genannten Phänomene lässt (lassen) an eine Zwangsstörung denken?

1. Furcht vor Beobachtung durch andere Menschen
2. Impuls, eine Handlung immer wieder auszuführen, obwohl diese als unsinnig anerkannt wird
3. Feste Überzeugung eines Patienten von Parasiten befallen zu sein
4. Der Patient erlebt die Handlung oft als Vorbeugung gegen ein objektiv unwahrscheinliches Ereignis, das ihm Schaden bringen oder bei dem er selbst Unheil anrichten könnte.
5. Gedankeneingebung

- A) nur 2 ist richtig
- B) nur 1 und 4 sind richtig
- C) nur 2 und 4 sind richtig
- D) nur 1, 3 und 5 sind richtig
- F) nur 2, 4 und 5 sind richtig

25. Mehrfachauswahl

Welche der folgenden Aussagen zum somatischen Syndrom bei depressiver Episode (nach ICD-10) treffen zu?

Wählen Sie zwei Antworten!

- A) Gewichtsverlust ist ein typisches Merkmal des somatischen Syndroms
- B) Frühmorgendliches Erwachen spricht gegen ein somatisches Syndrom
- C) Psychomotorische Hemmung oder Agitiertheit ist ein Merkmal des somatischen Syndroms
- D) Bei schwerer depressiver Episode ist das somatische Syndrom normalerweise nicht vorhanden
- E) Bei der rezidivierenden depressiven Störung fehlen charakteristischerweise Symptome eines somatischen Syndroms

26. Einfachauswahl

Welche Aussage trifft zu?

Zur formalen Denkstörung gehört:

- A) Überwertige Ideen
- B) Gedankenentzug
- C) Assoziativ gelockertes Denken
- D) Gedankenausbreitung
- E) Kommentierende Stimmen

27. Einfachauswahl

Welcher Befund spricht am ehesten für eine leichte Intelligenzminderung?

- A) Sprachgebrauch reicht zur Mitteilung der Basisbedürfnisse nicht aus
- B) Unfähigkeit, einfache praktische Arbeiten auszuüben
- C) Intelligenzquotient (IQ) liegt unter 35
- D) Verzögerter, für die Anforderungen des täglichen Lebens ausreichender Spracherwerb
- E) Unfähigkeit, Aufforderungen zu verstehen

28. Aussagenkombination

Welche der folgenden Aussagen treffen zu?

Bei der verhaltenstherapeutischen Behandlung von chronischer Insomnie (Schlaflosigkeit)

1. werden schlaffördernde Verhaltensweisen verstärkt
2. wird der Patient angehalten, im Bett zu bleiben, während er wach liegt
3. wird der Patient angehalten, möglichst lange zu schlafen
4. wird Gedankenstopp eingesetzt
5. vermindert Entspannungstraining die körperliche Überregung

- A) nur 1, 2 und 3 sind richtig
- B) nur 1, 4 und 5 sind richtig
- C) nur 3, 4 und 5 sind richtig
- D) nur 1, 3, 4 und 5 sind richtig
- E) alle sind richtig



Brauchen Sie Hilfe auf dem Weg zur Prüfung?

Möchten Sie ein Einzelcoaching als Vorbereitung auf die schriftliche oder mündliche Prüfung?

Ist ein Fernstudium interessant?

Seit 1988 bringen wir Sie erfolgreich zum Ziel!

Schauen Sie mal hier:

[Homepage Prüfungsvorbereitung](#)

oder rufen Sie Herrn Bauer direkt an zur Terminvereinbarung (Tel. 0431- 38 65 256).

Ihr *Caduceus-Team*

